

Östhammar och Öregrund – miljöer att vårda

En miljö- och byggnadshistorisk analys av två småstäder

CARL-JOHAN CHARPENTIER

Få småstäder av idag kan uppvisa så tidstypiska och traditionspräglade stadsbilder som Östhammar och Öregrund – stadsmiljöer skapade av städernas geografiska belägenhet och därtill knutna ekonomiska faktorer. Städernas läge och tidigare näringsgrenar – handel, sjöfart, fiske, hantverk och badgäster – är de funktioner som i väsentlig grad påverkat stadsbilden och bebyggelsens utformning. Såväl planlösningar som enskilda byggnader och kvarter speglar än idag städernas traditionella näringsfång: Kringbyggda hantverksgårdar, burgna köpmanshus, badgästlivets villor med tidstypiska glasverandor, rester av stadsjordbruk och låga fiskarstugor.

Östhammar och Öregrund utgör kulturhistoriskt värdefulla miljöer – miljöer att vårda och bevara. Båda städerna har redovisats som kulturhistoriska riksobjekt i den fysiska riksplaneringen. Det måste redan på detta inledande stadium kraftigt understrykas att det vore grovt missvisande att i de båda städerna plocka ut enskilda hus och säga att en viss gård är kulturhistoriskt intressantare än en annan. Det är den *sammanhängande* miljön av trähus i mestadels låg skala som ger Östhammar och Öregrund dess karaktäristiska prägel. Värdet för kulturminnesvården ligger inte i att söka bevara enbart enskilda byggnader, utan i att vårda en *totalmiljö*, där det ena huset ger det andra värde och där mångfalden av enskilda detaljer tillsammans bidrar till den sammanhållna miljöns särprägel.

Avsikten med detta arbete är att i korthet beskriva och analysera hur de enskilda elementen samverkar till de kulturhistoriskt omistliga stadsbilder vi möter i dagens Östhammar och Öregrund.

Östhammar

Man antar att bosättningen på den plats där den nuvarande staden är belägen daterar sig till tidig medeltid. Genom sitt läge vid goda fiskevatten och med bra hamnmöjligheter uppstod här tidigt ett fiskeläge.

Under kung Albrekts regering utfärdades Östhammars första privilegiebrev (1368) och femton år senare gavs rätten att hålla marknader. I ett



Bild 1. "Plancharta öfver Sjö och Handels Staden Östhammar 1822". Lantmäteriverket. Foto Nordiska museet.

nytt privilegiebrev av 1444 fick Östhammar rätten att bedriva fri handel och sjöfart; dessa rättigheter drogs dock in 1461 och en klar nedgång märktes i stadens näringsliv.

1554 gästades Östhammar av Gustav Vasa, ett besök som efter allmogens klagomål resulterade i att Öregrund kom i förgrunden. 1628 fick staden begränsad fiskerätt och under drottning Kristinas regering stadfästes dess privilegier (1650), varvid man bl. a. fick hjälp att uppföra ett rådhus.

1719 är ett ödesår i Östhammars historia. Den 17 juli invaderades staden av en rysk flotta, varvid merparten av Östhammar lades i aska. Endast kyrkan och ev. några mindre bodar överlevde angreppet.

Bild 2. Östhammar 1975. Detalj ur adresskarta upprättad av Östhammars kommun, tekniska kontoret. Godkänd ur sekretessynpunkt för spridning. Statens lantmäteriverk 1977-05-17.



1795, när staden nätt och jämt hunnit repa sig efter ryssarnas härjningar, ödelades en stor del av Östhammars södra delar av en våldsam brand.

Under 1800-talets första decennier växte delar av dagens stadsbild fram och 1882 får Östhammar ett nytt näringsfång i och med byggandet av badanstalten. Hela 1800-talet och ett gott stycke in i detta sekel blomstrade hantverk och sjöfart, som tillsammans med "badgästeri" skapade Östhammars ekonomiska ryggrad.

Det traditionella näringslivet i gårdagens Östhammar avspeglar sig än idag bl. a. i kvartersnamnen, vilka direkt anknyter till hantverk och fiske (Krukmakaren, Garvaren, Kopparslagaren, Färgaren, Snickaren, Svarvaren, Hattmakaren, Handskmakaren, Bleckslagaren, Fiskaren, Mörten, Laxen, Laken, Gäddan, Braxen, etc.). Handel, hantverk och fiske kombinerades ofta säsongsbetonat och dessutom var en kombination med stadsjordbruk och kreatur vanlig.

Handel, hantverk och badgästeri har skrivit Östhammars historia. Det är ytterst de som format stadsbildens framväxt.

I Östhammars centrala delar dominerar fortfarande trähusbebyggelsen och mycket få hus är uppförda av sten (Uplandsbanken, Apoteket, f. d. Tingshuset, etc.).

Merparten av trähusen har behållit sina träklädda fasader och först i centrumsrandområden blir inslaget av slät- och spritputsade fastigheter markant. Det bör dock påpekas att reveterade hus givetvis finns i centrum (t. ex. Färgaren 37:18 och Snickaren 40:3), men dessa utgör en minoritet.

Bebyggelsen i stadskärnan präglas av rik variation i färg och form. Från början var antagligen Falu-rödfärgen nära nog allena rådande men dess dominans har senare brutits av moderna oljefärger i genomgående ljusa milda gula, gröna, grå, ockra och bruna nyanser. I centrum är de flesta av boningshusen panelade, varvid liggande- och stående fasspântpanel av olika utformning är det vanligaste fasadbeklädnads materialet.

I andra hand märks stående locklistpaneler medan däremot genuina lockpaneler är mer sparsamt representerade. De släta liggande och stående panelerna är ibland representerade i en och samma fasad, ofta estetiskt och effektivt sammankomponerade. Inslaget av moderna panelmaterial, eternit och aluminiumplåt, är i centrum (glädjande nog) försvinnande litet. I uthus och ekonomibygnader inne på gårdarna dominerar Falurödfärgen,

locklistpaneler och släta brädväggar på de ställen där inte de liggande timmerstockarna lämnats orörda.

Fortfarande är rödtegel det vanligast förekommande taktäckningsmaterialet. Rikligast representerat är det tvåkupiga teglet; det äldre, enkupiga teglet förekommer idag sparsamt och påträffas främst på några äldre hus och ekonomibygnader. Många enkupiga tegeltak har under 1900-talet lagts om med tvåkupigt. Många hus har fått svarta, röda eller gröna plåttak, medan däremot papp och betongtegel är mindre vanligt.

Genomgående för hela bebyggelsen är den ursprungliga låga skalan med merendels 1- och 1 1/2-plans fastigheter. I de äldre delarna påträffas högre byggnader nästan uteslutande vid och i anslutning till Drottninggatan, stadens affärsgata.

De enskilda byggnadernas planyta är i allmänhet liten. Det finns få ”stora” hus i Östhammar, varför karaktären av ”stug- och småbebyggelse” i olika om- och tillbyggnadsstadier i mycket hög grad har bevarats.

Oftast ligger byggnaderna med långsidan åt gatan – här och var har dåtida flärd skapat vackra frontfasader bjärt kontrasterande mot enklare sidor vettande mot gårdarna. De slutna gaturummen avbryts ibland av gavelställda hus och öppna trädgårdar, som ger liv åt stadsbilden.

Till Östhammars särprägel bidrar också i hög grad den oregelbundna stadsplanen (belysande exempel utgör kvarteren Guldkäret, Guldsmeden, Snickaren, Sjömannen, Sjötullen och Fiskaren) och den kuperade terrängen. Det oregelbundna gatunätet utan räta vinklar och utan dagens stadsplaners geometriska exakthet är särskilt märkbart i stadens gamla kärna. Ju längre ut mot centrum randbebyggelse man förflyttar sig – i tiden från sent 1700-tal till skiftet 1800–1900 – ju rakare blir gatorna och ju rätare dess skärningsvinklar. Den geometriska symmetrin i stadsplanen upplevs starkast i sekelskifteskvarteren Domherren, Tjädern, Duvan och Lärkan och givetvis i de moderna bostadsområdena typ kvarteren Eken, Granen och Tallen, som ligger utanför stadens egentliga centrum och därmed också vid sidan av denna uppsats syfte. Att gå från centrum mot periferien är en historisk vandring genom gångna seklers planlösningar fram mot nuet.

Genom oregelbundenhet och individualitet – trots många yttre likheter – får varje gata sin egen karaktär. Det är dessa samverkande karaktäristika som ger Östhammar dess miljömässiga värde – värden som det ur stadsbilds- och miljösynpunkt är angeläget att man tar hänsyn till.

I dagens Östhammar kan man, sedan hantverkstraditionen försvunnit,

urskilja två funktioner i bebyggelsen: En kombination av boende- och affärskvarter och rena bostadskvarter, de senare uppdelade i permanenta bostäder och sommarbostäder. Dessa båda grupper skiljer sig till det yttre avsevärt från varandra.

Affärshusen är i huvudsak belägna vid Drottninggatan och på ömse sidor om Rådhusorget. De är i allmänhet högre än de rena bostadshusen och har under 1900-talet givits mer "urban" karaktär (t. ex. Hattmakaren 31:12, 31:16 och Kopparslagaren 30:1).

Centrala Östhammars bostadsområden grupperar sig i stort i fyra olika block.

1. Den äldsta delen består i kvarteren från Rådhuset ner mot Östhammarsfjärden (Hattmakaren, Smedjan, Rådhuset, Guldkäret, Snickaren, Färgaren, Guldsmeden, Sjömannen, Sjötullen, Fiskaren, Handskmakaren och Trekanten). Hela detta block med övervägande låg bebyggelse ger goda exempel på väl sammanhållna gatubilder av äldre karaktär ofta med miljömässigt och kulturhistoriskt intressanta gårdsbildningar. Områdets "pärla" är Södra Tullportsgatan, ett gaturum som få städer i Sverige torde kunna uppvisa.

I detta block finner vi goda representanter för olika arkitektoniska stilar och tidsepoker. Längs Södra Tullportsgatan det sena 1700-talets och det tidiga 1800-talets låga "stugliknande" byggnader med åstak, små fönster och höga skorstenar (ex. Trekanten 4:17, 4:18 och Guldsmeden 42:4). Vidare 1800-talets något större boningshus, oftast i högre skala och med brutna tak (ex. Fiskaren 49:6) och 1800-talets andra hälfts förhållandevis stora fastigheter, stundtals reveterade och ofta med tidstypiska glasverandor – ett minne från badgästeriets tid (ex. Sjötullen 45:3 och Rådhuset 38:6).

2. Området runt Kyrkan, omfattande kvarteret Klockstapeln och delar av kvarteren Lönnen, Domherren och Asken med sin sparsamma, låga, äldre bebyggelse, bl. a. miljömässigt värdefull som fond till Kyrkan.

3. I den s. k. Björkstaden, d. v. s. kvarteren Braxen, Gäddan, delar av Garvaren, Laxen, Mörten och Pålkällan, finner vi väl sammanhållna och starkt tidstypiska gatubilder av senare dato, där såväl byggnation som björkvegetation bidrager till den tidstypiska upplevelsen.

4. Det fjärde blocket slutligen omspänner kvarteren Duvan, Domherren, Berguven, Örnen och delar av Måsen – alla med väl sammanhållna grup-

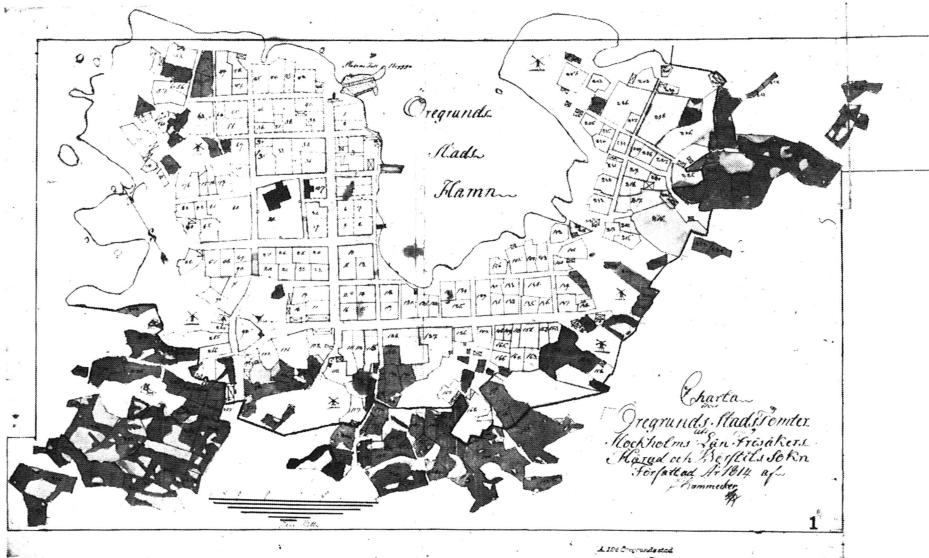


Bild 3. "Charta öfver Öregrunds Stadstomter 1814". Lantmäteriverket. Foto Nordiska museet.

per av likartade, ofta större, bostadshus av stark sekelskiftesprägel. Ett esplanadsystem, "sopgator", rätvinklighet och stora tomter med trädgårdar hör också till tidsepoken.

Östhammar visar också en rik flora av ekonomibyggnader, vilka förtjänar att omnämnas. Man kan i stort finna tre grundtyper av dessa, nämligen.

1. 1700-talets låga timrade bodar ofta med murad grund och stundtals källare (ex. Fiskaren 49:3, Hattmakaren 31:3 och Snickaren 40:2).

2. 1800-talets bodar, uthus och ladugårdsdelar av timmer eller bräder; ofta i två våningar med loft och ibland bostadsrum. Dessa typer, vilka i allmänhet är större, minner samtliga om stadsjordbrukets tid (ex. Sjömannen 44:3).

3. Det sena 1800-talets och 1900-talets börjans ekonomibyggnader; sällan timmer rakt igenom, ofta med enkla brädväggar och sammansatta av flera olika enheter (ex. Guldsmeden 42:1).

Givetvis finns oändliga variationer både vad beträffar bostäder och ekonomibyggnader. För Östhammars del ligger dessa främst i de för staden typiska och till antalet stora till- och ombyggnader som successivt ägt rum.

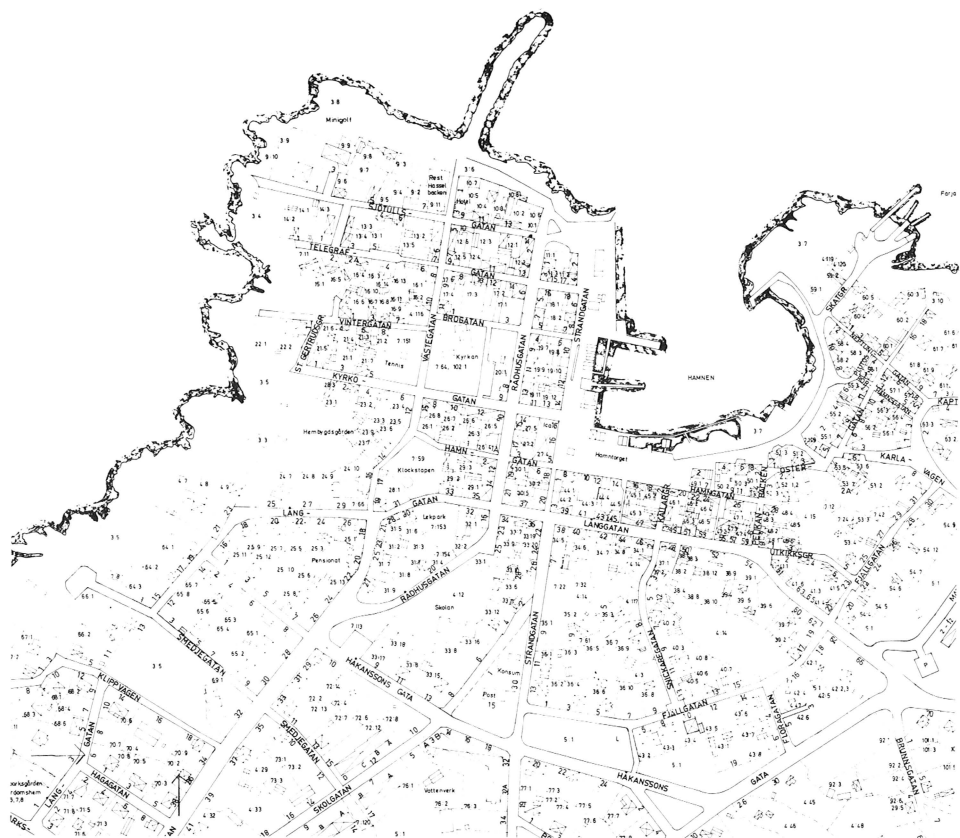


Bild 4. Öregrund 1975. Detalj ur adresskarta upprättad av Östhammars kommun, tekniska kontoret. Godkänd ur sekretessynpunkt för spridning, Statens lantmäteriverk 1977-05-17.

Öregrund

Öregrunds historia uppvisar många likheter med Östhammars. På gott och ont brukar man ju allmänt kalla de båda städerna "tvillingar", vilket givetvis är en sanning med modifikationer. Ty förvisso finns det många likheter mellan de båda Roslagsstäderna men vad den fysiska utformningen gäller tror jag personligen att olikheterna överväger.

I mars 1491 utfärdades ett privilegiebrev för Öregrund på begäran av Östhammars borgare, vilka behövde en ny hamn. Under de följande åren drabbades Öregrund av ett flertal olyckliga händelser: 1502 förbjöds t. ex. staden rätten att bedriva utrikeshandel och 1508 brändes den av danskarna.



Bild 5. Östhammars affärsgata – Drottninggatan från Rådhuset mot kv. Borgmästaren. Gatan kantas av affärshus i två våningar med skyltfönster uppbrutna i bottenvåningarna. I de båda husen i förgrunden fanns tidigare gästgiveri. Husen var ursprungligen envånings timmerhus, vilka senare byggts på och putsats.

Bild 6. Östhammar. Ett karaktäristiskt låg hus från sent 1700-tal med tidstypiska höga skorstenar och små fönster vid Södra Tullportsgatan (kv. Trekanten 4:17).





Bild 7. Östhammar. Liten bod på hög grund – har sannolikt tillhört gamla Apoteket (kv. Guldskäret 39:5).

Under 1500-talets första decennier bedrevs livlig handel med torkad fisk till Norrland. 1521 härjades staden av ånyo en brand och en utflyttning ägde rum till Östhammar. Ett privilegieröst samhälle växte upp i Öregrund tills man erhöll stadsbrev 1554.

Mot slutet av 1500-talet började man utskeppa järnmalm från Öregrund och 1594 utökades handelsrätten. 1638 fränkandes man dock stapelstadsförmånerna.

Kustens trästäder har alltid varit eldbefängda. 1652 brann Öregrund igen. Även stadens kyrka skadades. Kort därefter fick Öregrund (1668) åter igen rätt att befrakta järn, rättigheter man behöll fram till 1730-talet.

Dagen efter ryssarnas härjningar i Östhammar (1719) var turen kommen till Öregrund. Hela staden utom Kyrkan brändes ner till grunden. Borgarna byggde upp sin stad bara för att några decennier senare åter se den eldhärjad (1744), varvid bl. a. rådhuset förstördes. Från 1700-talets mitt fram till omkring 1785 märks en kraftig uppgång i Öregrund följt av en lika kraftig tillbakagång ett stycke in på 1800-talet.

Om Öregrunds 1800-tals historia vet vi föga. Staden var inte lika hantverks- och jordbruksbetonad som Östhammar, medan däremot fiske och



Bild 8. Östhammar. Ett klassiskt köpmanshus från 1905 – den s. k. Schramska gården som med enkelt rena linjer och fast rums- och fönsterindelning representativt visar en handelsfamiljs bostad (kv. 37:4). På gårdsplanen finns en stor färgeribyggnad i timmer från 1800-talets mitt.

Bild 9. Östhammar. Ett utpräglat stort sekelskifteshus från badgästeriets början med många tidstypiska byggnadselement, glasad veranda mot havet, dekorativa takfötter och snickarglädje (kv. Rådhuset 38:6).





Bild 10. Östhammar. Det spaciösa esplanadsystemet mot kv. Berguven i vinterdräkt. Denna del av staden, uppförd vid sekelskiftet, kallades tidigare "den nya staden". I dag visar den en provkarta på sekelskiftets byggnadsideal: Villor med stora trädgårdstomter, glas, ljus och luft.

Bild 11. Östhammar. Timmerbod på hög stensockel. Många hävdar att boden överlevde ryssbranden 1719, vilket ev. kan vara riktigt. Bodan är i alla fall ett av stadens äldre hus efter kyrkan (kv. Hattmakaren 31:3).





Bild 12. Östhammar. Ett av stadens gamla pumphus från sent 1800-tal (i kv. Rådhuset mot fjärden).

Bild 13. Östhammar. Gamla brandstationen i trä från sekelskiftet – en byggnad med starkt miljöskapande karaktär.



sjöfart var omhuldade näringsgrenar (även en bra bit in på detta århundrade).

Under 1800-talets slut kommer badgästeriet också till Öregrund, ett näringsfång som vid sidan av fisket skulle komma att gagna stadens ekonomi. 1885 uppförs en badanstalt och från detta år kan Öregrund med all rätt kalla sig badort och turiststad, inkomstkällor som kom att direkt avspegla sig i stadsbildens utformning.

Som tidigare antytts var hantverksfunktionen inte lika framträdande i Öregrund som i Östhammar. Öregrunds borgare hämtade sin utkomst främst från sjöfart och fiske, senare också från badgästeriet. De gamla näringsfången med sin starka maritima anknytning kan vi fortfarande få en uppfattning om bl. a. i stadens kvartersnamn, där namn som Abborren, Ankaret, Atlanten, Brisen, Draggen, Ejdern, Fartyget, Fiskaren, Flaggen, Felucken, Flundran, Focken, Fyren, Gladan, Grundet och Grepen bär klara vittnesbörd om närheten till och beroendet av havet.

Dessa näringsgrenar har skapat en stadsbild som avsevärt skiljer sig från Östhammar. Vi finner få hantverksgårdar och stadsjordbruk, ett mindre antal ekonomibyggnader och mindre utpräglade köpmanshus.

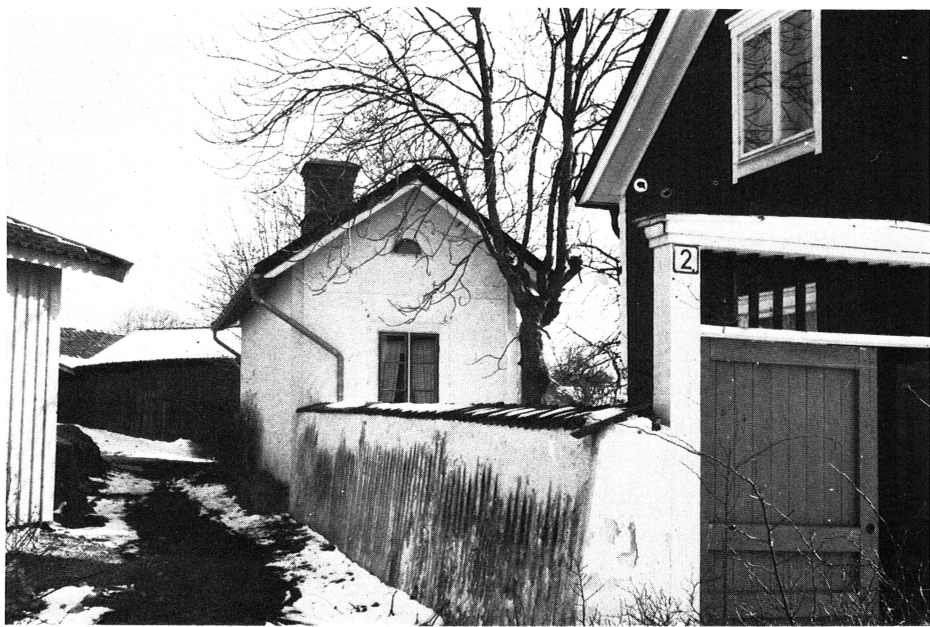
Centrala Öregrund är en utpräglad trästad helt utan stenhus och med mycket få putsade fastigheter (ex. Adam 11:2 och Asken 12:1). Det är en stad i låg skala med bitvis mycket oregelbundet gatunät, ofta väl sammanhållna miljöavsnitt och med på sina ställen bebyggelsen oregelbundet utspridd i ett starkt kuperat landskap (väster om hamnen) med hus på "rena hälleberget" ner mot havet (t. ex. kvarteren Ankaret, Björnen och Brisen).

Bebyggelsen i Öregrund ger allmänt ett ålderdomligt intryck, där man märker föga av 1900-talets genomgripande moderniseringssträvanden i fråga om taktäckning, fasader, färgsättning och uppbyggnad av fönster i bostads- och affärshus. På det hela taget dominerar i stora delar av staden ren "stugbebyggelse" i Falu-rödfärg, med enkupigt tegel och få om- och tillbyggnader. Ett stort antal fasader är förvånansvärt intakta. Rena brädväggar förekommer sällan och husen är i övervägande grad panelade med locklist och liggande- respektive stående fasspåtpanel. Genuina lockpaneler är däremot sparsamt förekommande (ett gott exempel på en ren lockpanel finns i fastigheten Asken 12:3). På traditionellt maner är många vindskivor och knutar (ej foder) bestrukna med svart beckolja, vilket i hög grad bidrar till den ålderdomliga prägel (ex. Ejdern 41:1, Granen 56:2 och 56:4).



Bild 14. Öregrund. Låga f. d. fiskarstugor (i dag sommarbostäder) i starkt kuperad terräng där de till synes planlöst kastats ut. Hela området uppvisar likartade miljöer vilket gör det till ett väl sammanhållet miljöavsnitt, ofta med som på bilden rester av gammalt gatunät (kv. Björnen 16:6).

Bild 15. Öregrund. Putsad fiskarstuga och något högre bostadshus. Till vänster gammalt vägvagnsgränd (kv. Björnen 16:5).



Vad som framförallt är frapperande i Öregrund är den stora rikedomen och individualismen som gör sig gällande i utformningen av *detaljer*, detaljer av oftast mer estetiserande än funktionell karaktär. Några få exempel får belysa detta.

Profilering av lister i främst locklistpaneler samt olika sätt att avsluta panelen ner mot husets grund, så att t. ex. ett zig-zag mönster bildas.

Dekorativt formade takfötter och vindskivor (t. ex. Ankaret 14:1 och 14:2).

Snickarglädje främst i anslutning till balkonger, förstugor, verandor, takbrätten, m. m. (ex. Atlanten 9:8, Fiskaren 45:1), eller som rent dekorativa element fästade direkt på huskroppen (ex. Abborren 10:7).

Inlemmande av enskilda detaljer från äldre fastigheter såsom beslag, konsoler, foder, dörrar, ankarslutar, m. m. i hus av senare dato (ex. Atlanten 9:8).

Den för Öregrund typiska stuprörsavslutningen i form av en uppskuren, flikad och perforerad burk, vilken förekommer på åtskilliga fastigheter (bl. a. Björken 19:7). Dekorativa element av gjutjärn som t. ex. balkongräcken (Abborren 10:7, Björken 19:11).

Den starkt individuella och varierande utformningen av trä- och gjutjärnsgrindar samt staket (ex. Atlanten 9:8, Asken 12:2, 12:5, Gladan 58:4, Grundet 55:1, m. fl.)

Man kan i Öregrund urskilja ett flertal olika miljöavsnitt, alla med sina speciella karaktäristika och som inbördes uppvisar stora olikheter både vad det gäller arkitektur och planlösningar. Miljöavsnitt som ger staden dess karaktär och som det skulle kännas svårt att se förändrade.

1. Hamnen – stadens ansikte mot vattnet. Med sina sjöbodar, trots störande reklamskyltar, utgör detta område en helgjuten miljöbild. Här finns inga arkitektoniska märkvärdigheter utan rätt och slätt en samling sjöbodar (några 1700-tal, de flesta 1800-tal) – en spegling av ett stycke roslagskt vardagsliv från fordom.

2. Den låga stugbebyggelsen i väster ner mot havet omfattande kvarteren Ankaret, Brisen, Björnen och Balder samt kvarteren Atlanten, Arken, Amor, Abborren, Bikupan, m. fl. med hus i högre skala. I detta område påträffar man dels orörda fiskarstugor (idag sommarbostäder) med intressanta gårdsbildningar (bl. a. i kv. Björnen), dels sekelskiftets något större villor med badgästeriperiodens typiska glasverandor (Atlanten 9:10, Ankaret 14:3 och Bikupan 22:2), samma tidsperiods fornnordiska nostalgi och



Bild 16. Öregrund. Blockhus i fornnordisk stil från omkring år 1900 – ett exempel på sekelskiftets nostalgiska och romantiska strömningar (kv. Atlanten 9:6).

Bild 17. Öregrund. En för det sena 1800-talet typisk sommarvilla ute på hälleberget ner mot vattnet. Hustypen med sina stora glasfönster och verandor bär tydliga vittnesbörd om det svunna badgästeriet (kv. Ankaret 14:3).





Bild 18. Öregrund. Stadens gamla telegraf från 1890-talet, i dag församlingssal med modern tillbyggd del. I fasaden samverkar i enkel harmoni liggande och stående fasspântpaneler, som tillsammans med listverk, knutar och takfötter skapar en rogivande helhet. Till detaljerna bör man också uppmärksamma järnstaketet med sin jugendinspirerade grind. (kv. Asken 12:5).

storslagenhet (Atlanten 9:6, 9:8), det sena 1800-talets högre bostadshus av mer permanent karaktär (t. ex. Asken 12:6) och slutligen rester av ett stadsjordbruk (Amor 13:5).

3. De förhållandevis höga husen i princip mellan Västergatan och Hamnen omfattande bl. a. kvarteren Asken, Adam, Backus, Båten, Björken, Borgmästaren, Druvan, Dammen, Dragen och Flundran som samtliga i stort representerar handel och burget borgerskap. Detta är en miljö i skarp kontrast till de låga fiskarstugorna och boningshusen i väster. Goda representanter för storslagenheten i denna del av staden är handelshuset Björken 19:11 från 1850-talet i tre våningar med ursprungliga och gedigna liggande paneler samt handelshuset Flundran 44:2 från 1700-talet i samma höga skala med intakta paneler och antikiserande pilastrar i kolossalordning med baser och kapitäl som fasadutsmückning.

4. Bostadsområdet öster om hamnen bl. a. omfattande kvarteren Fiskaren, Fartyget, Focken, Felucken, Framtiden, Fyren, Granen, Filbunken, Grundet, Gladan, Gellman, Grepen, m. fl. Med som huvudsakligt undantag ett stort stadsjordbruk (Fiskaren 45:3) är denna sektor av staden uteslutan-



Bild 19. Öregrund. En intressant gårdsinteriör, ett f. d. stadsjordbruk från 1800-talets första hälft insprängt bland rena bostäder. I dag befinner sig tyvärr både byggnader och gård i mycket dåligt skick (kv. Amor 13:5).

Bild 20. Öregrund. Ett genuint köpmanshus i stor skala och med ursprungliga paneler från 1850-talet. Såväl hustes exteriör som interiör står i stort oförändrade sedan 1800-talets mitt och slut (kv. Björken 19:11).

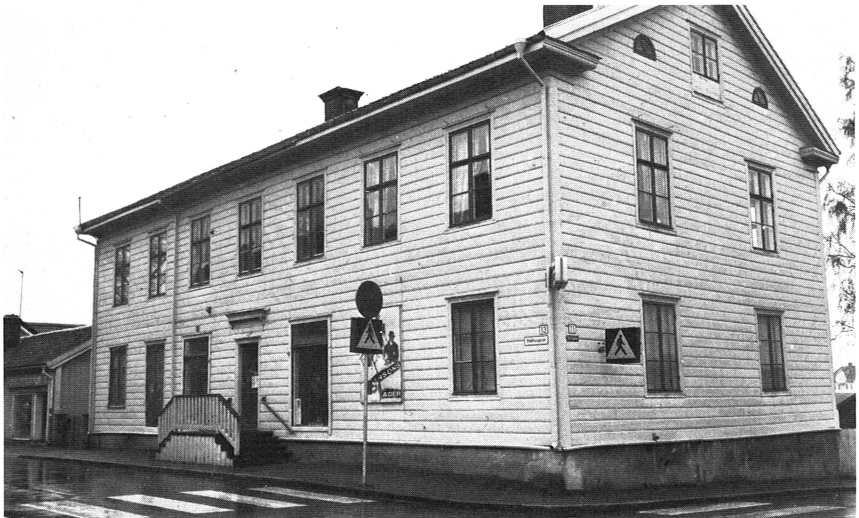




Bild 21. Öregrund. I kuperad terräng ligger låga äldre byggnader insprängda bland det sena 1800-talets större bostadshus och sommarvillor, allt omgivet av trädgårdstomter karaktäristiskt för stadsdelarna öster om hamnen (bilden visar bl. a. kv. Grundet och Granen).

de ett bostadsområde med ursprungligen både sommarvillor vettande mot vattnet och permanenta boningshus. Genomgående för sektorn är den utpräglade sena 1800-tals karaktären med ofta stora fastigheter i två plan, glasverandor och förhållandevis stora tomter och trädgårdar. Här och var ligger små stugor av äldre dato insprängda, vilket understryker stadsdelens sannolika karaktär av ”utflyttningsområde” för hela eller delar av året för dåtidens medelklass.

Förändringar i stadsbilden

En stadsbild i ett levande samhälle är aldrig någonting statiskt. Den är en spegling av den totala kulturmiljön och förändras med staden och dess näringar. Verksamheter som format miljön försvinner och ersätts av nya och därmed omgestaltas också den fysiska stadsbilden.

De förändringar som stadsbilden i Östhammar under åren genomgått består i stort dels av *rivningar*, ofta med påföljande *nybyggnation*, dels av *om- och tillbyggnader*. I Öregrund har givetvis både rivningar och nybyggnation ägt rum men förändringarna har varit mindre både i sak och omfattning.



Bild 22. Öregrund. Ett av stadens många individuellt utformade staket (kv. Grundet 55:1).

Trots de sista decenniernas landsomfattande rivningsvåg har de båda städerna i stort lyckats bevara sina särpräglade, helgjutna och väl sammanhållna kärnor. Många äldre fastigheter har naturligtvis rivits men någon hårdsanering har det aldrig varit frågan om, även om vissa ingrepp knappast har varit önskvärda ur kultur- och miljösynpunkt.

I många fall har man dock lyckats anpassa nya hus till den äldre lågskaliiga bebyggelsen på ett stilföljande och genomtänkt sätt. Några goda exempel på detta är i Östhammar t. ex. ICA-butiken i kv. Borgmästaren och bostadshuset och garaget i kv. Berguven 68:5, och i Öregrund t. ex. Systembolaget i kv. Backus och bostadshuset och förrådet i kv. Björnen 16:4.

Men det finns naturligtvis exempel på raka motsatsen – byggnader som inte på något sätt passar in i den omgivande miljön. Typexempel i Östhammar torde vara Konsumhallen i kv. Färgaren och ett antal nya villor i kvarteren Lärkan, Tingsgården, m. fl.; motsvarande dåliga exempel från Öregrund är bl. a. ICA-hallen i kv. Dammen med sin avvikande färgsättning och arkitektur samt ett antal nya bostadshus i området öster om hamnen.

Speciellt i Östhammar är som sagts om- och tillbyggnader mycket vanliga. Generellt finner man två orsaker till detta, nämligen förändrade behov, både socialt och ekonomiskt, och rena underhållskrav.

De förändrade behoven tar sig främst uttryck i exteriören: Den sannolikt mest genomgripande förändringen under 1900-talet i husens bottenvåningar är uppbyggnaden av stora skyltfönster. På detta sätt kom t. ex. hela Drottninggatan i Östhammar och Rådhusgatan och Strandgatan i Öregrund att på kort tid omgestaltas.

Behovsbetingade tillbyggnader av nya husdelar är också påfallande: Badgästeriet behövde fler rum, bilismens intåg krävde garage, gamla hantverksgårdar förändrades till bostadshus, etc. I korthet bör också noteras att stora förändringar har ägt rum i interiören: Framförallt i Östhammar har innertak höjts, små kammare slagits samman till större rumsenheter, oljeeldning- en har medfört nya pannrum etc.

Förändringar betingade av underhållskrav har också på ett märkbart sätt bidragit till att förändra stadsbildens utseende – en förändring som alltjämt pågår. Mest uppenbart är detta i fråga om taktäckningsmaterial, därefter i fasadmaterial och ompanelning och slutligen i färgsättning. Genom underhållskraven har plåt, papp, betongtegel, aluminium, eternit och plastfärger gjort sitt intåg i trästaden.

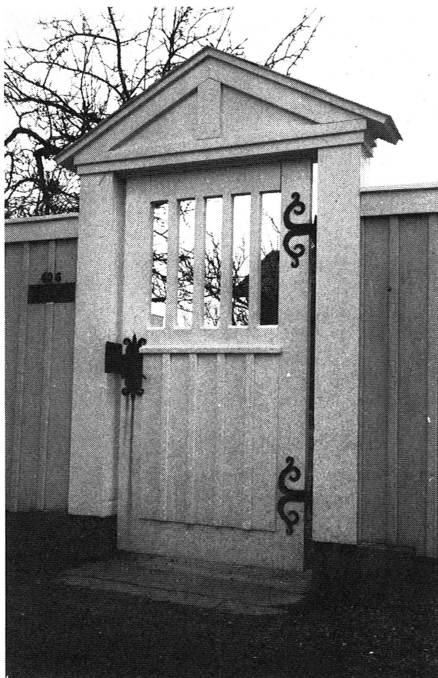
För Östhammar gäller att man i stort behållit de ursprungliga panelerna eller panelat om i samma stil, medan däremot tak och färg ofta fått ge vika. I Öregrund har däremot både panel, enkupigt tegel och Falu-rödfärg behållits i förvånansvärt stor utsträckning.

Stadsbildens framtid

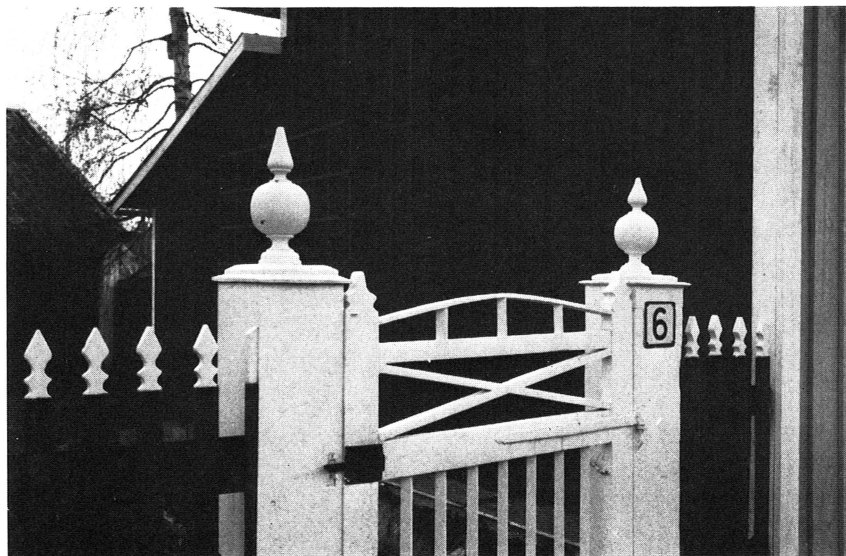
Från kulturminnesvårdande synpunkt är det en självklarhet att de olika tidstypiska miljöerna i Östhammar och Öregrund är *angelägna vårdobjekt*. Vid sidan av rent antikvariska och miljömässiga värden bidrar de dessutom till en ökad förståelse för de ekonomiska och sociala sammanhang som präglat utvecklingen först och främst i Roslagen men även med en tillämpbarhet på svenska småstäder i allmänhet. Varje levande gammal stadsbild är i sig ett historiskt dokument som det ankommer på oss att vårda och föra vidare till kommande generationer. De som planerar Östhammars och Öregrunds framtid har axlat ett stort ansvar.

Miljön i de båda städerna står i stort sett oförändrad, främst i bostads- kvarteren, sedan slutet av 1700- och 1800-talet.

De olika gatu- och gårdsmiljöerna som de ter sig idag framstår som goda exempel på hur man under gångna århundraden utformat stadsmiljön.



Bilderna 23, 24 och 25. Öregrund. Sättet att utforma trägrindar uppvisar en flora rik på fantasi och variation. Den ena grinden är sällan den andra lik.



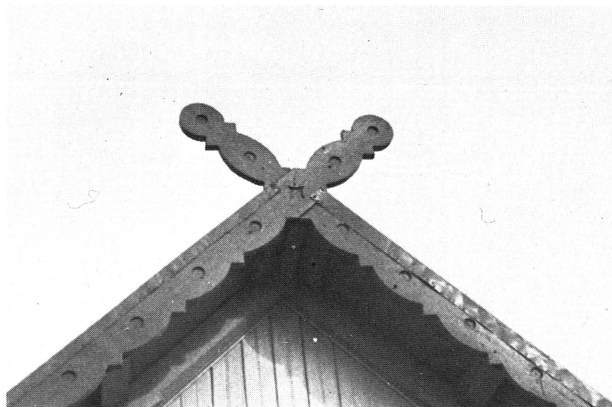


Bild 26. Öregrund. Dekorative vindskeivor, sannolikt sent 1800-tal, kröner några små byggnader på klipporna ner mot vattnet (kv . Ankaret 14:1).

Östhammar utgör en nyansrik provkarta på nästan tre århundradens skiftande byggnads- och kulturhistoria, en rik flora som visar hur man utnyttjat, byggt om och förändrat en svensk småstad, medan Öregrund där förändringsivern varit mindre ger exempel på relativt intakta miljöavsnitt från sent 1700-tal och framåt.

Ett citat av neuro-fysiologen David Ingvar får tjäna som "lönsamhetsbevis", när det gäller att bevara och vårda våra stadsmiljöer:

Ett fysiskt system av yttre miljökomponenter som är till den grad utarmat som moderna stadsmiljöer, är olönsamt för våra nervsystem. Man kan våga hävda att våra moderna städers förenklade, fattiga arkitektur är skadlig och delvis orsak till de psykiska problem som städernas människor lider av idag.

Att bevara och vårda de miljöer vi ännu möter i nuet borde vara en självklarhet. En självklarhet som inte får falla undan för skiftande politiska strömningar och kortsiktiga lönsamhetsfrågor. Låt husen leva!

Badgäster och förändring

Förändringar sker över tiden, både kontinuerligt och *språngvis*. Den fråga man ställer sig är *varför* en märkbar förändring sker vid en viss tidpunkt. Vilka är förutsättningarna och omständigheterna? En kort analys skall försöka belysa en av de faktorer jag tror varit av särskild betydelse.

I och med det sena 1800-talets begynnande badgästeri ökade tillströmningen av kapital både till Östhammar och Öregrund. Just detta kapital-



Bild 27. Öregrund. Den typiska Öregrunds-stuprännan, föga vacker men fantasifull och funktionell.

tillskott möjliggjorde en omfattande nybyggnation, ett stort antal till- och ombyggnader samt uppförandet av för verksamheten specifika byggnader (badanstalt, societetshus, m. m.).

I de båda städerna hyrde man ut rum till badgäster. Sannolikt var det så att rumsuthyrningen (vilken ju gav mer pengar) dominerade i Östhammar, medan antalet privata sommarvillor var större i Öregrund. Detta skulle kunna förklara, bortsett från nybyggnation i de båda städerna, den ekonomiska basen för de stora förändringarna i redan befintliga hus, som man märker i Östhammar. Det ekonomiska tillskottet till Öregrund var mindre; det räckte dock till att skapa rikedomerna av olika utsmyckningsdetaljer men gav ej de ekonomiska förutsättningarna för stora förändringar i stadsbilden, vilket idag ger Öregrund dess "ålderdomliga", mer intakta prägel.

Vidare kan man anta att antalet hus som ursprungligen uppförts som sommarbostäder var större i Öregrund och att just dessa hus kom att koncentreras i stadsdelen öster om hamnen, vilket förklarar denna sektors speciella karaktär.

Källor

- Adresskarta över Öregrund upprättad av Tekniska Kontoret, Östhammar 1975.
Dito över Östhammar.
Artiklar i Upsala Nya Tidning den 14/4 1972 och den 24/2 1976.
Charpentier, C.-J. Bebyggelseinventering Östhammar, Upplandsmuseet 1976. (Otryckt.)
— Bebyggelseinventering Öregrund, Upplandsmuseet 1976. (Otryckt.)
Charta öfver Öregrunds Stadstomter, Stockholm 1814.
Grundkarta för stadsplan över Östhammars centrum upprättad 1958.
Dito med kulturhistoriska värderingar och kommentarer från 1973 av länsarkitekt Lars Bergström och landsantikvarie Ola Ehn, Upplands fornminnesförenings arkiv.
Gustavsson, E. Östhammar, i Svenska Städer, Stockholm 1925.
— Öregrund, i Svenska Städer, Stockholm 1925.
Liefvendahl, G., Östhammarsminnen från 1880-talet, Östhammar 1946.
Plan Charta öfver Sjö och Handels Staden Östhammar, Stockholm 1822.
Plan Karta på den afbrända delen af Öregrund, Stockholm 1829.
Schram, T., Östhammar, Östhammar 1949.
Stadsplan över Öregrund, Stockholm 1907.
Vidare har använts Nordiska Museets inventeringsmaterial från Östhammar och Öregrund, register och arkivalier å Tekniska Kontoret, Östhammar samt intervjumaterial.

Materialet i föreliggande uppsats är baserat på en byggnadshistorisk totalinventering förf. gjorde i Östhammar och Öregrund våren 1976 under landsantikvariens ledning för Upplands Fornminnesförenings och länsstyrelsens räkning. Materialet omfattar enbart de centrala stads-kärnorna, dvs. ett fyrtiotal kvarter i vardera staden.

Det förtjänar även att påpekas att de båda städerna "snabbinventerades" under andra världskriget samt reinventerades selektivt med etnologisk utgångspunkt av Nordiska Museet under 1960-talet.

Foton av författaren.