

Stora Hallen i Älvkarleö jernvägsparck

"En angenäm tillflyktsort, där unga och gamla, enskilda och familjer kunna ostört njuta af naturens skönhet..."

JARL HOLMSTRÖM

Med högstämda ord och med kraft i stämman invigde greve Otto Cronstedt Älvkarleö jernvägsparck den 6 augusti 1900. Greven var styrelseordförande i Uppsala Gäfle jernvägsaktiebolag, UGJ. Bolaget hade bildats 1870. Jernvägen Uppsala-Gävle invigdes den 14 december 1874.

Grevens ord då han invigde parken, "njuta av naturens skönhet...", hade naturligtvis en mera krass bakgrund; jern-

vägsbolaget ville ha attraktiva platser att transportera resenärer till, för att få biljetttäkter. Därför anlades efter sträckan Uppsala-Gävle två jernvägsparcker, en i Älvkarleö och en i Furuviik.

Förslaget att anlägga parkerna kom från bolagets trafikchef Oscar Jacobsson som fick idén under en studieresa i Amerika. Ordföranden Otto Cronstedt fattade beslutet och VD Magnus Fick verkställde.

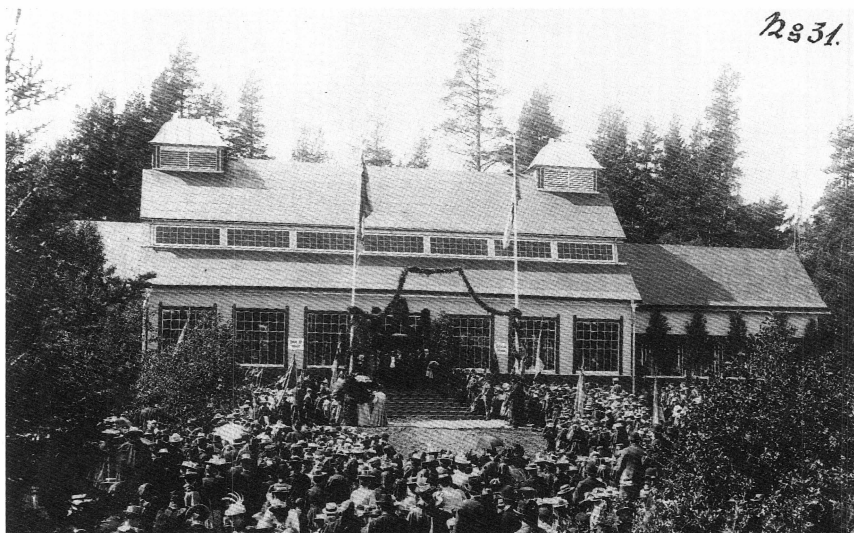


Foto: Okänd fotograf i Arkitekturmuseet

Invigningen av Älvkarleö jernvägsparck den 6 augusti 1900.

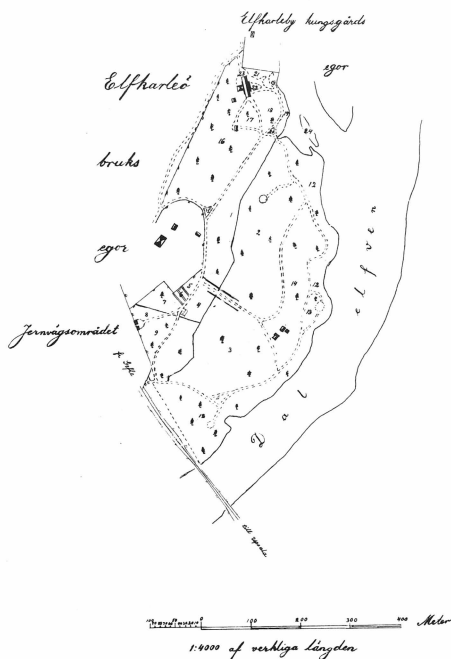
KARTA
ÖFVER FOLKPARKEN VID
ELFKARLEÖ

UTI ELFKARLEBY SOCKEN OCH UPSALA LÄNS NORRA DOMSAGA

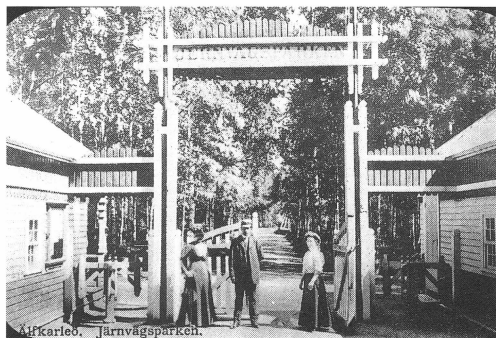
UPPRÄTTAD ÅR 1900 AF

O. von Saks

VICTORINSSONELLERSTRÄTÅS



"Karta öfver folkparken vid Elfkarleö", upprättad år 1900. Den stora byggnaden längst i norr är Stora Hallen. Vid "Jernvägsområdet" syns huvudingången med de två entrékurerna.



Huvudingången till parken vid järnvägsstationen. Vykort.

Älvkarleö jernvägsark

Älvkarleöparken hade en yta av ca 20 hektar och sträckte sig efter Dalälvens västra strand, från Älvkarleö järnvägsstation till vattenfallet i Kungsådran.

Parken beskrivs som en skogspark med gånger och promenader av 10 km sammanlagd längd. Där fanns kanaler med vattenväxter, ett badhus vid stranden, lek- och idrottsplatser, krocketplaner, "fullständiga gymnastikattiraljer", soffor och gungor.

En nyhet var "korgar för papper o d uppsatta litte hvarstädes på träden", efter Skansens mönster.

Byggnader fanns naturligtvis i parken. Huvudingången var intill järnvägsstationen. Två smakfulla, bläckhornslänkande kiosker kantade entrén. I dessa kunde besökarna få lämna in sitt bagage innan de gick in i parken genom den höga portallens stora grindar. I parken fanns, förut-

om tidigare nämnt badhus, ett stort dass, parkvakten Johan Blads bostad och längst norrut, vid Kungsådrefallet, den pampiga serveringsbyggnaden Stora Hallen.

Sigge Cronstedt var arkitekten

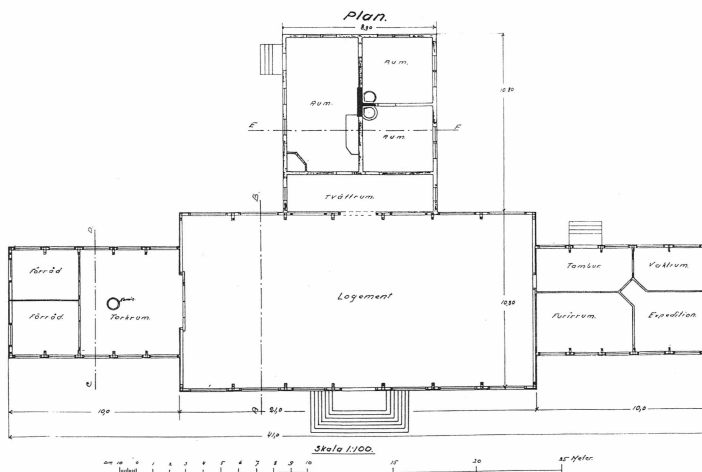
Byggnaderna var uppförda efter ritningar av arkitekten Sigfrid (Sigge) Cronstedt, son till styrelseordföranden i järnvägsbolaget Otto Cronstedt. Sigge Cronstedt föddes 1869 i Karlskrona. Han studerade vid läroverken i Uppsala och Stockholm, vid Tekniska byggnadsyrkesskolan, Tekniska högskolans fackskola för arkitektur och vid Konstakademiens läroverks avdelning för byggnadskonst.

Han reste i studiesyfte i hela Europa och till USA. Efter anställningar hos bl a

hovintendenten Axel Kumlien och slottsarkitekten Fredrik Liljekvist startade Cronstedt eget arkitektkontor i Stockholm 1897.

Han blev bl a känd som utställningsarkitekt, men har även ritat offentliga byggnader, fabriks- och järnvägsbyggnader. Han var också stark förespråkare för det egna hemmet i form av villa med trädgård. Naturens bevarande vid exploatering låg honom också varmt om hjärtat.

Sigge Cronstedt var en av dåtidens främsta arkitekter. Stora Hallen i Älvkarleöparken är som de flesta av Cronstedts skapelser uppförd i nationalromantisk stil. Byggnaden består av en öppen mitt-hall och på ömse sidor om denna en lägre veranda. På mitthallens långsida som vetter från älven finns en vinkelbyggnad som innehåller bl a kök. Verandorna var



Plan av Stora Hallen 1926 sedan militären övertagit byggnaden. Kopia av ritning i Krigsarkivet.

från början öppna, men försågs tidigt med fönster. Stora Hallen är den enda kvarvarande byggnaden i den före detta parken vid Älvkarleö. En exakt lika hall fanns i Furuvik, den brann ned 1957.

Parken dränktes

Älvkarleöparken gick ett dystert öde till mötes. I samband med kraftverksbygget, 1911–1917, lades stora delar av parken under vatten. Vattenfall övertog området. Byggnaderna, utom Stora Hallen, revs eller flyttades.

Stora Hallen upphörde som serveringshall och uppläts åt militären för att användas som logement. Militären inredde norra verandan med nytt brädgolv, nytt innertak samt avdelade den i fyra rum. Ytterligare provisoriska indelningar gjordes. Utöver detta behöll hallen sitt ursprungliga skick med i stort sett all originalinredning intakt. Under senare tid kom hallen att användas som militärförråd.

Då parken levde

”Järnvägsstyrelsen har med denna park afsett att här skall vara rum för alla, ej endast för särskild klass eller något särskilt parti, utan här skola rymmas stora och små, unga och gamla, familjer och enskilda. Alla skola vara välkomna till hvila, familjerna utvandrade i endräkt med korgvagnen, matsäckskorgen icke att förglömma...”

Otto Cronstedt

Om invigningen av parken kan vi läsa i Tierps-Posten 15 augusti 1900. ”...Styrelsen för Uppsala–Gefle järnväg hade inbjudit traktens folkskolebarn äfvensom vederbörande lärare och lärarinnor att deltaga i festen. Nästan samtliga barn från de särskilda skolorna hade infunnit sig vid stationerna, där märken (band i olika färger) tilldelades barnen. Från Tierps station följde 813 barn, hvilka fingo gula märken. Från Orrskogs station cirka 105 barn, blå d.o., Mehedeby och Marma cirka 200 barn med röda märken, Elfkarleöbarnen voro 476 och buro blå och gula d.o., Skutskär 670 gröna, Harnäs cirka 140 med vita märken. För barnen och deras ledare voro särskilda 2:a och 3:e klassens vagnar reserverade. Vid framkomsten till Elfkarleö voro den traktens barn uppställda vid stationen, hälsande främlingarna hvarefter den stora skaran, cirka 2.500 barn ordnade sig i grupper motsvarande de olika skolorna med hvar sin fana i musiken i spetsen anträdande marschen genom den i engelsk stil anlagda vackra parken till hallen, där halt och front gjordes. Sist kommo Elfkarleöbarnen marscherade in i den storslagna byggnaden, där dukade kaffebord voro ordnade för servering af 600 barn på en gång ...”

De få år parken fick leva lockade den många besökare. Man vandrade på de slingrande stigarna och promenaderna och upplevde naturen i det nationalromantiska Sverige. Man badade i älven; försiktigtvis och mest i kallbadhuset, spe-



Stora Hallen och hängbron över Kungsådran. Foto omkr 1920.

lade krocket och lekte i gungor och klät-
terställningar.

Järnvägen hade öppnat vägen för re-
sandet och Älvkarleby, med parken och de
fritt dånande vattenfallen, var ett omtyckt
och lämpligt resmål. Särskilt för dagsturer
från Stockholm, Uppsala och Gävle. Sven-
ska turistföreningen, STF, hade bildats
1885 för att utveckla och underlätta turist-
väsendet inom Sverige samt arbeta för att
sprida kännedom om land och folk. I STF:s
årsskrift 1910 kan vi läsa om parken:

”Sedan man genomvandrat den vackra
storskogiga järnvägsparken med allt hvad

därtill hör, njutit af de doftande, örtrika
och af vattenflöden genomsilade löfhul-
ten, beundrat de leende strandmotiven
samt förfriskat sig i de stora serveringshal-
larna, uppförda enligt ritning af arkitekten
Sigge Cronstedt, är man redo att bege sig
vidare för att skåda vattenfallen.”

Om man så fortsatte vandringen till
nedströms fallen fanns Turisthotellet med
rättigheter och en fantastisk utsikt mot äl-
vens tre fritt skummande falltrösklar;
Stor- och Mellanfallet samt Kungsådran.

I Stora Hallen i parken däremot serve-
rades inga starka varor. Kaffe, läske-



Reprofoto: Tommy Arvidson

Älgen Stolta i Älvkarleö järnvägspark.

drycker samt lättare måltider fanns att köpa till låga priser. Möjligt var också att värma sin medhavda mat.

”Ty billiga skola omkostnaderna blifa för de besökande, det har varit en af hufvudpunkterna för de kloka män som skapat denna vackra rekreationsplats” skrev Tierps-Posten i sitt referat från invigningen.

Parkvakten Blad hade bl a att se till att det ej i lönn dracks iskällardricka i parken (den tidens öl, styrka mellan lätt- och folköl) och i hallen endast i förening med smörgås.

Blad kunde även bjuda parkbesökarna på en åktur efter älgkon Stolta.

Stolta hade tagits om hand som kalv intill en tjuvskjuten älgko och blivit matad med nappflaska. Stolta blev tam och tillgiven och drog både trilla och kälke. Blad sågs ofta i parken åkande efter Stolta och bredvid sprang hans hund Jäger. Då parken upphörde lämnade Blad älgen till Skansen. Utöver Stolta fanns i parken en tam räv och en påfågel.

Förfall och räddningsaktion

Som tidigare omnämnts lades stora delar av parken under vatten då kraftverket byggdes under 1910-talet. Alla byggnader försvann utom Stora Hallen. Ägaren Vattenfall hyrde då ut hallen till militären, vilka använde den som logement och senare som förråd.

I avrustningens tid på 1980-talet lämnade militären hallen och även lägerplatsen på intilliggande Laxön. Hallen som av militären underhållits lämnades nu åt sitt öde. Vattenfall hade för avsikt att riva hallen och göra en parkering av området.

1991 kom reaktioner från flera håll. Upplandsmuseet skrev att ”den välbevarade och tidstypiska serveringshallen utgör ett mycket viktigt minnesmärke från den tid kring sekelskiftet då turismen kring Älvkarlebyfallen utvecklades. En rivning av denna byggnad är helt otänkbar. Tvärtom anser museet att med hänsyn till dess kulturhistoriska värde bör den skyddas genom en byggnadsminnesförklaring. Vidare bör åtgärder snarast vidtas för att säkerställa byggnadens fortbestånd. Museet vill härmed inbjuda till ett möte på platsen för att diskutera byggnadens framtid”.

Älvkarleby hembygdsförening agerade likartat och ”vill att byggnaden räddas för framtiden och kommande generationer som en del av vårt kulturarv”.

Fiskeriverket återupptog frågan om etablering av ett fiskerimuseum för vilket hallen skulle vara en möjlig byggnad.



Foto: Karin Blent, Upplandsmuseets arkiv

Stora Hallen sommaren 1992.

Även privatpersoner lämnade förslag på användningsområde bl a som lokal för auktionsverksamhet. De samlade protesterna mot rivning gav uppskov och handlingsrum. Museet, hembygdsföreningen, kommunen och Fiskeriverket diskuterade möjligheterna att hitta en användning av hallen och att finansiera en upprustning. Det mest tilltalande förslaget till framtida användning var fiskerimuseum. Upplandsmuseet åtog sig utforma ett åtgärdsprogram för upprustningen, för att så långt möjligt återställa hallen i ursprungligt skick.

Vattenfall visade sig ej ha medel till föreslagna upprustning och kunde ej heller tillgodogöra sig bidrag. För att lösgöra medel skrevs ett långsiktigt upplåtelseavtal mellan Vattenfall och Älvkarleby hembygdsförening.

Länsstyrelsen beslutade, efter samråd med Riksantikvarieämbetet, att anslå 1 000 000 kronor till upprustningen. Länsarbetsnämnden ställde medel till förfogande för arbetskraft. Upplandsmuseet åtog sig den antikvariska rådgivningen och kontrollen. Hembygdsföreningen val-



Stora Hallen efter restaureringen 1995.

de en projektgrupp för renoveringsarbetet. Fiskeriverket ställde sitt platskontor till administrativt förfogande.

Upphandling vidtog och renoveringsarbetet påbörjades i december 1994.

Renoveringsarbetet

Arbetet delades upp i etapper. Etapp 1 avsåg den yttre upprustningen, alltså räddning av Stora Hallen. Etapp 2 den inre rustningen och förberedelse för etapp 3; uppbyggnad av fiskerimuseum, den slutliga användningen av Stora Hallen.

Arbetena med den yttre upprustningen gick planenligt vintern, våren och för-

sommaren 1995. Hallen återfick sitt ursprungliga utseende. De av militären provisoriska yttre och inre tillbyggnaderna togs bort. Taken lagades, fick ny papp och nya plåtarbeten gjordes. De gamla hängrännorna och stuprören ersattes med nya falsade och med skarpa vinklar. Fasaderna lagades upp i enlighet med ursprung-
et. Ny pardörr tillverkades för entrén som också fick ny trappa. Flaggstängerna på verandagavlarna nyttillverkades och monterades i de renoverade gamla flaggstångsfästena av järn.

Den gamla färgen avlägsnades och hallen fick sin ursprungliga färgsättning åter; engelskt rött i fasadpanelen upp till

nederkant på fönstren, samt på gavelspetsar och fönster-dörromfattningar.

Fasaden i övrigt i ljus gröngul färg.

Alla de många fönstren rengjordes, lagades och omkittades. Gammalt klart glas sattes i de stora fönstren och gultonat glas i den övre rampen.

Enligt upphandlingen skulle den yttre upprustningen, etapp 1, vara avslutad vid halvårsskiftet. Tidtabellen hölls och Stora Hallen återinvigdes av landshövding Jan-Erik Wikström den 13 augusti 1995.

Framtiden

Efter invigningen har den inre upprustningen påbörjats och pågår i skrivande stund. Från bygden har näringslivet, kommunen, organisationer, föreningar och enskilda stött projektet ekonomiskt eller genom ideellt oavlönat arbete. Under sommaren 1996 färdigställs ekonomi-

delen i "vinkelbyggnaden" med bl a modernt kök. Vatten och avlopp kopplas och toaletter installeras. Norra verandan är bevarad i den rumsindelning som militären gjorde och har målats. I ett av rummen bygger hembygdsföreningen en utställning som berättar om Jernvägsparken i Älvkarleö och Stora Hallen.

Litteratur

Nya Furuvik 1936–86. Inlaga om Gamla Furuvik. Parkens egen utgåva.

Svenska Turistföreningens årsskrift 1910.

Svensk jakt 3/1990.

Svenskt biografiskt lexicon 1918–

Tierps Posten 15/8 1900.

Jarl Holmström är chef för Silvanum och ordförande i Älvkarleby hembygdsförening.