

Vägar i järnålderns landskap

HANS GÖTHBERG

När resor och färder under järnålder kommer på tal går associationerna ofta till vattenleder. Emellertid är det också värt att fråga sig vilken betydelse färdleder till lands kan ha haft vid denna tid. Det ska belysas av en jämförelse mellan vägsträckningar enligt äldre lantmäterikartor och i vilken mån de har rumsligt samband med några typer av fornlämningar från yngre järnålder (550–1050 e.Kr.).

Ett källmaterial där vägar redovisas är lantmäterikartor från slutet av 1600-talet och framåt i tiden. Det rör sig om landsvägar mellan orter, vägar mellan byar och brukningsvägar inom byarnas ägor. I denna artikel ligger fokus på de två förra kategorierna. Eftersom en mycket stor andel byar och gårdar i Uppland har sådana kartor ger de en god bild av vägnätet för denna tid. Förutom att kartorna avspeglar den tid när de upprättades, kan de också avspegla äldre förhållanden som medeltid och även yngre järnålder.¹ I relativt stor omfattning är dessa vägar ännu i bruk, vilket avspeglar en hög grad av kontinuitet och funktionalitet.

Vägarnas rumsliga förhållande till by-

tomter kan antyda om vägarna är äldre eller yngre än byn. Enligt en fallstudie från Skåne bör en väg som passerade förbi och utanför bybebyggelser tillhöra ett kommunikationssystem som var äldre, eftersom byarna antogs ha etablerats under tidig medeltid.² Vägen kan att döma av gravar i dess närhet ha varit i bruk sedan slutet av stenåldern.³

Att det under medeltid gjordes åtskillnad på vägar visas av lagtexter. I den år 1296 stadfästa Upplandslagen nämns flera varianter av allmänna vägar. Till dessa hör ”köpstadsväg” och ”kyrkväg”, vilka avspeglar medeltida företeelser. Andra varianter är också ”karls väg” och ”konungs väg”,⁴ som ger intryck av att kunna ha äldre rötter. Till de allmänna vägarna hörde även byvägar och det specificeras att bygator skulle ha en bredd på 10 alnar, d.v.s. omkring 6 meter.⁵ Eftersom denna uppgift härrör från en lagtext är det en norm, men kanske inte alltid en samtida realitet.

Lämningar av vägar från järnålder och medeltid är arkeologiskt svårdaterade, eftersom de främst utgörs av uppkörda stråk,

medan medvetet anlagda konstruktioner som vägbankar är ovanliga att döma av undersökta väglämningar i Uppsalas omgivning. ⁶ Vägar från denna tid ska inte heller ses som linjära företeelser, utan kan ha utgjorts av flera parallella stråk, i likhet med hålvägssystem, exempelvis vid kung Skutes hög i Lövstalöt. Antydning om deras datering kan ges av fornlämningar som ligger i nära anslutning till dem.

En kategori fornlämningar är runstenar från övergången mellan vikingatid och tidig medeltid (1000- och 1100-talen). De var ofta resta vid broar, vägmöten eller där vägar korsade bygränser samt på gravfält. ⁷ Grundläggande var att de medvetet rests vid platser där människor passerade och att de kunde se och läsa dem.

En annan typ av fornlämning är gravar som högar, antingen ensamliggande eller på gravfält. De tillhör generellt vendel- och vikingatid (500–1000-tal). En särskild kategori är större högar, här i betydelsen de med en diameter större än 14–15 meter. Denna kategori av högar har visat sig ofta innehålla gravar med ett rikt innehåll. ⁸ Dateringsmässigt har sådana visat sig främst tillhöra 500-tal, 700-tal och 900-tal. ⁹ Gemensamt med runstenarna är att högarna genom sin välvda utformning var mer synliga än andra gravtyper som stensättningar. I synnerhet gäller detta de större högarna. I likhet med runstenarna var de avsedda att synas, vilket också bör ha styrt placeringen av dem.

En utgångspunkt är då att lämningarna medvetet har anlagts i lägen där de varit synliga och kunnat göra intryck på vägfarande. Runstenar visar uttryckligen genom inskriften att de kan ses som uttryck för minne efter avlidna personer. ¹⁰ Detta synsätt kan också tillämpas på gravhögar och särskilt för påtagliga lämningar som större högar. ¹¹ Besläktat är också att högar kan ses som uttryck för begreppet odal. ¹²

Många gravfält från yngre järnålder ligger nära de lägen som byar och gårdar hade enligt kartorna från 1600- och 1700-talen. Det har tolkats som att byarnas föregångare också kan ha legat på i stort sett samma platser under medeltid och yngre järnålder. ¹³ Tolkningen har nyanserats eftersom undersökningar har visat att bosättningar från yngre järnålder ligger i den nära omgivningen till bytomterna under historisk tid. ¹⁴ Det innebär att vägar till byar ofta också har rumslig anknytning till gravfält och bosättningar från yngre järnålder.

I denna artikel har fyra områden valts ut där vägsträckningar på 1600–1700-talskartor har jämförts med fornlämningar som härstammar från yngre järnålder, som runstenar och högar på eller utanför gravfält. Förekomst och spridning av gravfält kan påverkas av terrängförhållanden som i sin tur påverkar bevaringsförhållanden för gravfält. I fullåkersområden har många gravar förstörts av odling, medan gravfält är välrepreresenterade i impedimentmarker. Närhet

mellan gravar och vägar kan då tolkas som att vägen kan ha ett ursprung i yngre järnålder. De fyra områdena är Danmarks och anslutande delar av Vaksala socken, Gamla Uppsala och anslutande del av Bälunge socken, Börje, Junkil och Åkerby socknar samt Skuttunge och anslutande del av Bälunge socken (fig. 1).

Danmark-Vaksala

I Danmarks och anslutande del av Vaksala socknar finns ett nätverk av fyra vägsträckor som i varierande mån har anslutning till fornlämningar från yngre järnålder (fig. 2). En av vägarna förbinder byarna Vedyxa, Myrby och Danmarksby. Längs eller nära invid den finns tre runstenar vid Samnan och Myrby samt två gravfält med högar. Från Danmarksby leder en väg ett stycke mot, men inte ända fram till, Falebro där en runsten och ett gravfält med högar finns, vilket talar för att det funnits ett vad och senare en bro på platsen.¹⁵

En andra väg leder från Sätuna i dagens Boländerna via Gnista och Kumla för att vid Samnan ansluta till den nämnda vägen mot Vedyxa. I dess närhet har två numera försvunna runstenar funnits vid Gnista och Sällinge, samt en större hög vid Gnista och två gravfält med högar. Högen vid Gnista har daterats till vendeltid.¹⁶

En tredje väg har löpt från Säby via Danmarksby till Tjocksta. I dess närhet finns runstenar vid Säby och en annan har

funnits vid Tjocksta. Längs vägen finns två gravfält med högar. Möjligen kan en vägförbindelse ha funnits mellan Säby och Gnista, eftersom kartorna visar att det fanns en väg på delar av sträckningen. I så fall skulle denna väg passera två större högar vid Säby.

Den fjärde vägen leder från Danmarksby mot Plenninge och Norrby. Den avviker genom att den passerar utanför flera byar. Inga bevarade gravfält finns längs vägsträckningen, däremot skelettgravar från vikingatid.¹⁷

Gamla Uppsala-Bälunge

De äldre lantmäterikartorna tyder på att Gamla Uppsala varit ett nav där flera vägar möttes (fig. 3). Dessa vägar kan ha rötter i yngre järnålder att döma av fornlämningar invid dem.¹⁸ En av vägarna ledde från Gamla Uppsala längs Högåsen mot Östra Aros/dagens Uppsala, men denna passerade inga andra byar. Vägen anslöt till Kungshögarna och höggravfältet på Högåsen. Därtill finns namnindikationer på en hög i form av namnet "Spongga högga" vid ett vadställe över Fyrisån i närheten av dagens Fyrishov.¹⁹ I Östra Aros har de äldsta lämningarna påträffats på den östra sidan av Fyrisån och är från övergången mellan vikingatid och tidig medeltid. Där finns också uppgifter om en trolig större hög, Konungshögen.²⁰

Ytterligare en väg ledde från Gamla Uppsala, förbi Ärna till Ulva. Vid Ärna finns en större hög och från Ulva finns uppgifter om

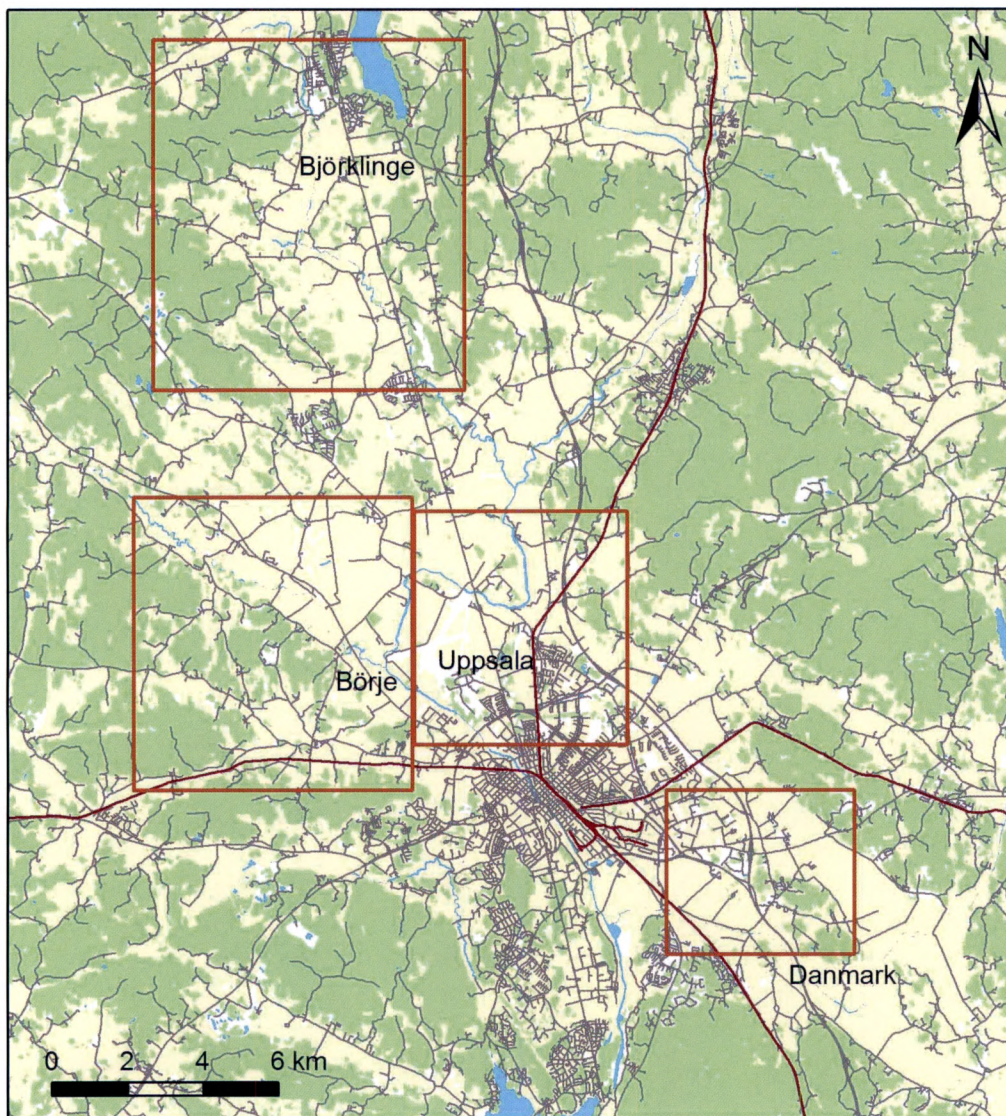


Fig. 1. Översiktskarta över centrala Uppland som visar de fyra områdena. Skala 1:200 000.

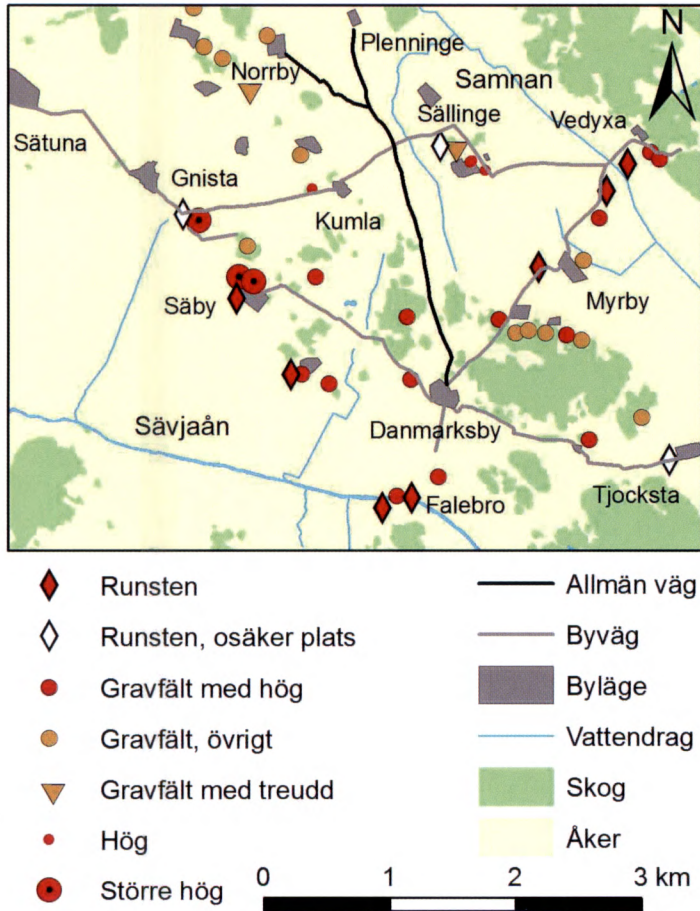


Fig. 2. Plan över Danmark och anslutande del av Vaksala med ett urval av vägar enligt lantmäterikartor från 1600–1700-talen och fornlämningar i anslutning till vägarna. Skala 1:60 000

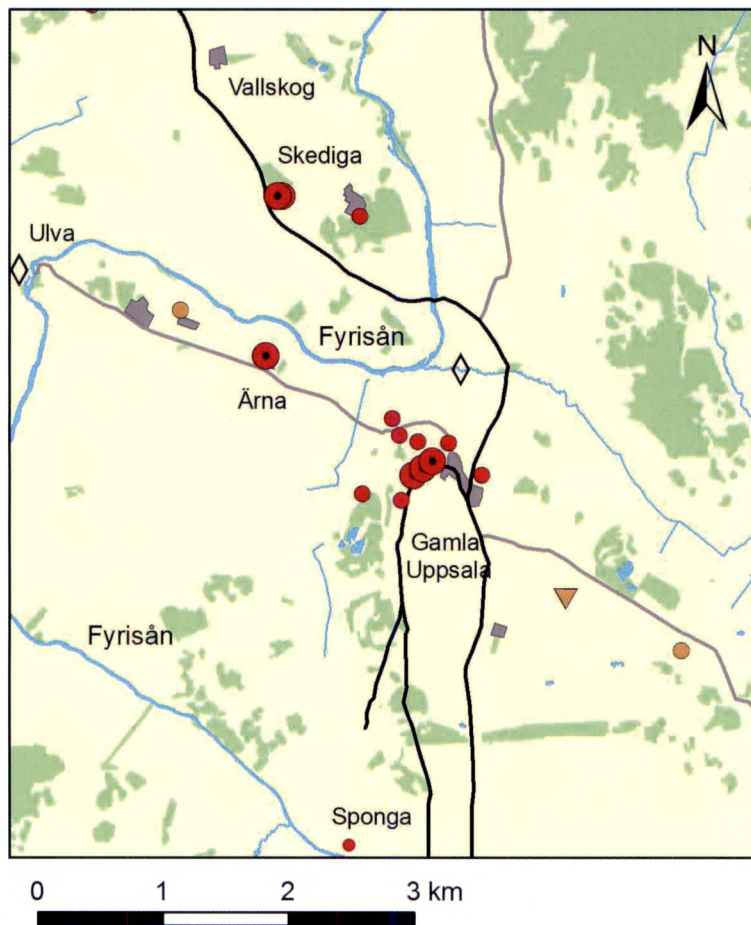


Fig. 3. Plan över Gamla Uppsala och anslutande del av Bältinge med ett urval av vägar enligt lantmäterikartor från 1600–1700-talen och fornlämningar i anslutning till vägarna. Skala 1:60 000.

en runsten. En tredje väg ledde från Gamla Uppsala över ängen Faxan förbi Skediga och Vallskog mot Svista. Denna vägsträckning upphörde att användas under 1600-talet då den ersattes av den spikraka vägen från Uppsala norrut. I närheten av Skediga passerade vägen två större högar. Gemensamt för dessa vägar är att de går i en bygd som i mycket hög grad är uppodlad och det finns få impediment samt följaktligen få bevarade gravfält.

Börje-Jumkil-Åkerby

Även i Börje socken fanns ett nav då fyra vägar möttes vid Broby (fig. 4). Av dessa ledde en förbi Hässelby mot Östra Aros. Längs denna finns ett gravfält med högar. I andra riktningen hade denna väg en fortsättning via Ströja, Altuna, Holmsta mot Jumkil. Karaktäristiskt för detta område är att byarna, vägen och gravfälten ligger i kanten av sammanhängande impedimentmark och ett smalt stråk av odlingsmark längs Jumkilsån. De naturliga förutsättningarna har därför i hög grad styrt val av platser för bosättningar, gravfält och vägar. Längs vägen finns runstenar vid Ströja och Holmsta. Av större högar finns fyra vid Broby och minst en vardera vid Ströja och Altuna, samt därtill sex gravfält med högar. En av gravarna vid Broby har daterats till vendeltid (600–700 e.Kr.).²¹

En tredje väg löper från Broby förbi Ströby och vidare mot Österby i Läby. In-

vid vägen finns gravfält med högar på fyra platser. Den fjärde vägen leder från Broby och korsar Jumkilsån för att sedan fortsätta via Söderby mot Kroksta. Längs vägen finns runsten vid Kroksta, större högar vid Söderby och Kroksta, samt två gravfält med högar. Stora delar av vägsträckningen löper i en bygd som närmast kan karaktäriseras som helt uppodlad, med åtföljande sämre bevaringsförhållanden för gravfält.

Skuttunge-Bälinge

I Skuttunge kan två huvudsakliga vägsträckningar urskiljas med lite olika karaktär (fig. 5). En började i Vigle och fortsatte via Häggeby till Örke. Längs med vägen finns runstenar vid Vigle och Örke och ytterligare en med okänd ursprunglig placering vid Häggeby. Vid Häggeby finns en större hög. Därtill finns tio gravfält med högar nära vägen. Denna vägsträckning liksom byarna och gravfälten följer kanten av impedimentmark och ett smalt stråk av odlingsmark invid Björklingeån. Vägen har sedan haft en fortsättning från Örke förbi Forsgårde, Norrby till Södra Krycklinge. Längs vägen finns en runsten mellan Norrby och Södra Krycklinge, minst tre större högar vid Örke, samt tre gravfält med högar. Stora delar av denna vägsträckning upphörde att användas senast under 1800-talet. Vägen fortsätter sedan från Södra Krycklinge utan att passera några byar till den medeltida tingsplatsen vid Tingstukällan och vidare

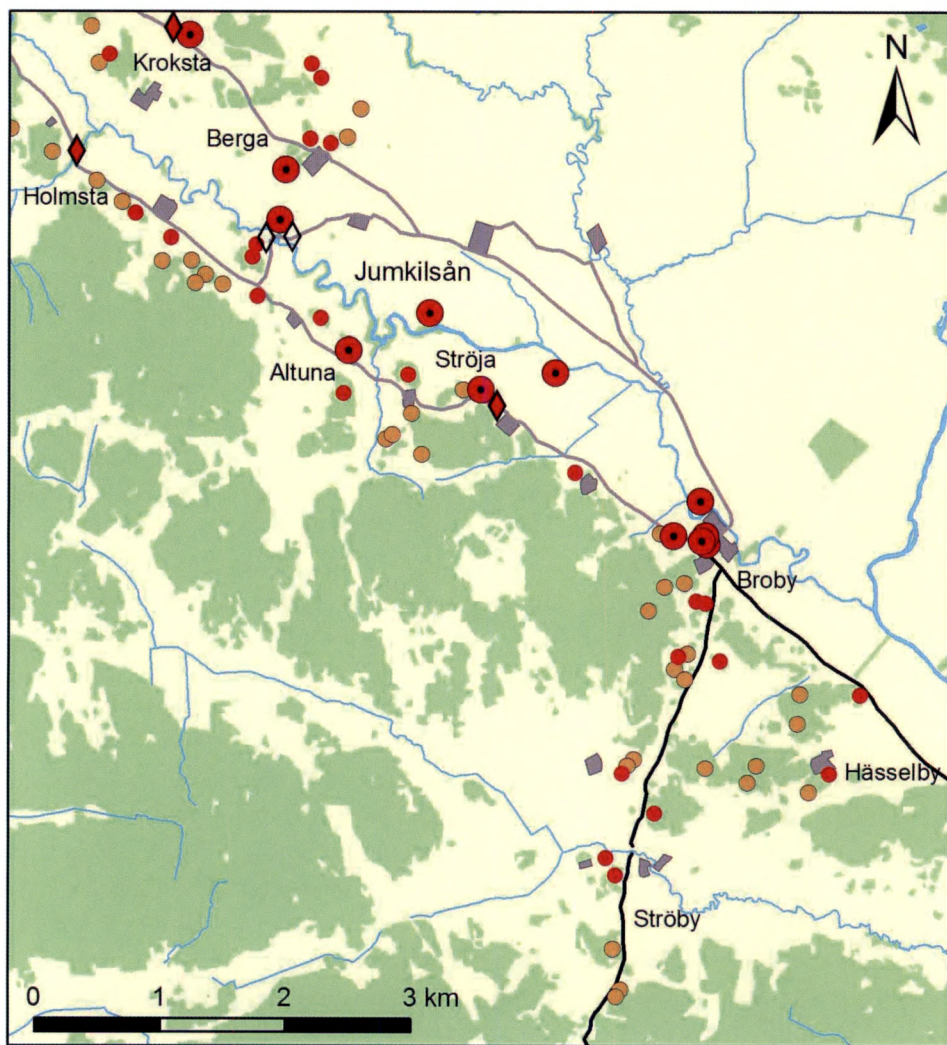


Fig. 4. Plan över Börje och anslutande delar av Jumkil och Åkerby med ett urval av vägar enligt lantmäterikartor från 1600–1700-talen och fornlämningar i anslutning till vägarna. Skala 1:60 000.

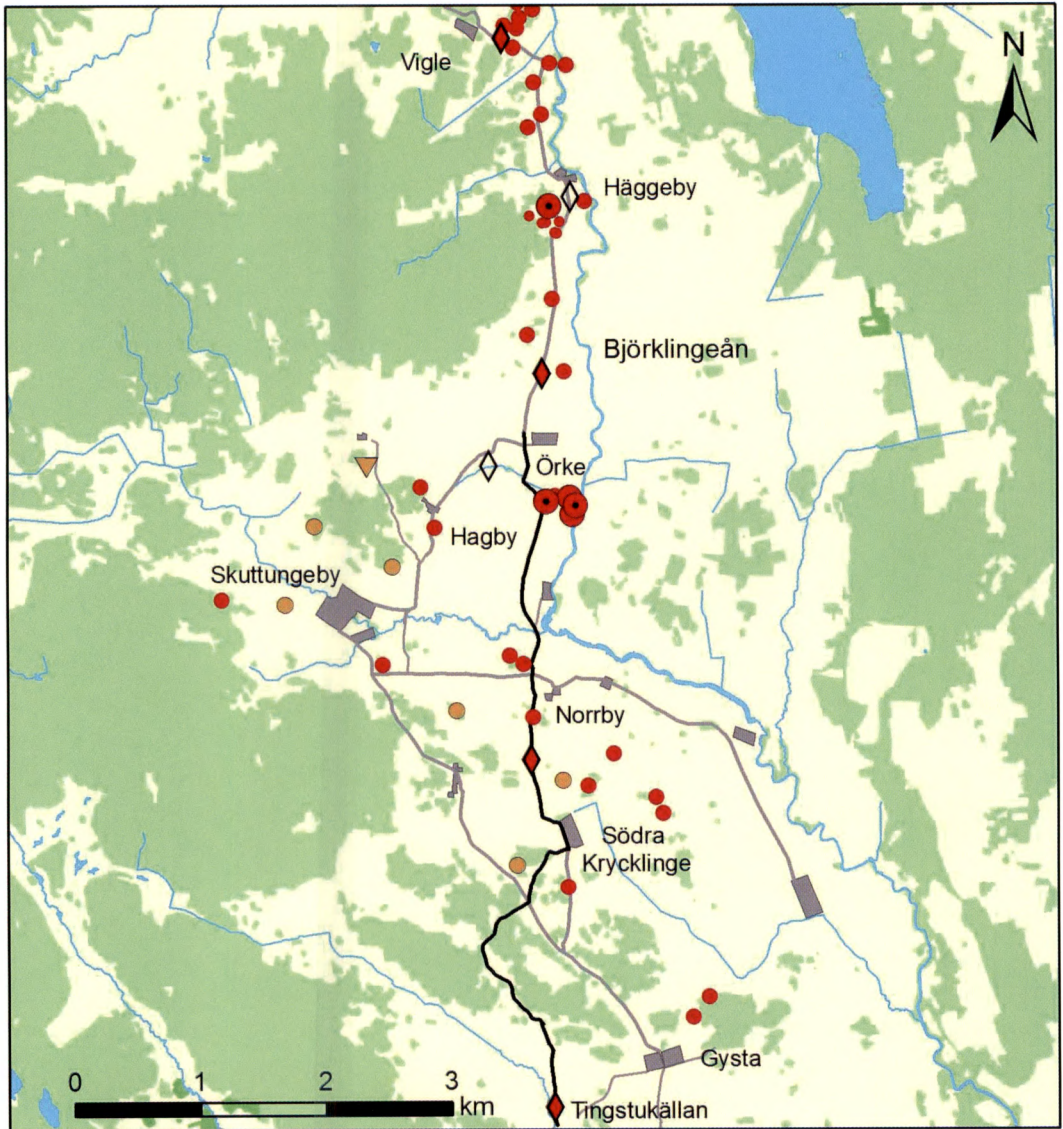


Fig. 5. Plan över Skuttunge och anslutande del av Bälinge med ett urval av vägar enligt lantmäterikartor från 1600–1700-talen och fornlämningar i anslutning till vägarne. Skala 1:60 000.

Fig. 6. Kvantitativ fördelning av typer av fornlämningar invid vägar.

Väggkategori	Antal	Runsten	Större högar	Gravfält med högar
Allmän väg	7	2	minst 9	8
Byväg	8	16	minst 9	28

till Bälinge kyrka. Längs denna sträckning finns en runsten vid Tingstukällan.

Den andra vägen leder från Örke via Hagby, Skuttungeby, till Gysta. Vid denna sträckning finns en runsten med okänd ursprunglig placering mellan Örke och Hagby samt två gravfält med högar.

Vägar + fornlämningar = sant

Redovisningen tyder på att en indelning av vägarna kan göras i två kategorier. Den vanligaste var de vägar som förband byar med varandra (fig. 6). De kan likställas med de byvägar som omtalas i Upplandslagen. Den andra kategorin utgjordes av vägar som passerade förbi byar. De skulle kunna representera vägar, som utgjorde mer långväga förbindelser. I det följande kommer de att betecknas som allmänna vägar.

I de fyra områdena förekommer de tre diskuterade typerna av fornlämningar på olika sätt. Större högar verkar uppträda i två olika topografiska lägen, längs färdleder till lands, samt invid vattendrag som Jumkilsån. Båda dessa typer av lägen har varit väl synliga i landskapet, vilket bör ha setts som attraktiva lägen för att göra intryck i

omgivningen. Det är förmodligen likartade skäl bakom placeringen av runstenar längs vägar. Gravfält med högar verkar däremot främst ha varit lokaliserade invid järnålderns boplatser och senare bylägen, där en trolig sekundär följd är att de kan ligga invid vägar.

Det finns också kvantitativa skillnader mellan fornlämningar invid vägar. Runstenar och gravfält med högar är betydligt mer vanliga invid byvägar än vid allmänna vägar. Däremot finns en tendens att större högar är lika vanliga vid allmänna vägar som byvägar. Detta påverkas dock av ansamlingarna av sådana vid Gamla Uppsala och Broby, vilka båda utgjorde nav för flera vägar. En annan felkälla är att större högar har blivit överodlade, bland annat vid Broby och Örke. De bör trots detta också avspegla de aktuella vägarnas betydelse.

En jämförelse av fornlämningar invid de två kategorierna av vägar visar en tendens till att färre typer av fornlämningar fanns invid de allmänna vägarna. Ett undantag är vägen mellan Örke och Södra Krycklinge i Skuttunge som markeras av flera typer av fornlämningar.

Sammanfattningsvis kan byvägarna i hög grad ha ett ursprung i yngre järnålder att döma av att de diskuterade typerna av fornlämningar ofta förekommer längs dessa vägar. De färre fornlämningarna längs allmänna vägar kan tyda på att de generellt sett är yngre, från övergången mellan järnålder och medeltid. Vägar mellan Örke och Södra Krycklinge i Skuttunge samt Gamla Uppsala och Svista hör till de äldre, genom att de markeras av flera typer av fornlämningar och däribland flera större högar. Ett yngre exempel är vägen från Danmarksby till Plenninge och Norrby, vilken kanske tillkommit vid övergången mellan vikingatid och tidig medeltid, eftersom enbart några skelettgravar finns i dess anslutning.

Avslutningsvis kan man jämfört med vår egen tid konstatera att flera vägar helt eller delvis fått andra sträckningar. Till de som upphört nästan helt och hållet hör vägar mellan Gamla Uppsala och Vallskog samt Örke till Södra Krycklinge, d.v.s. allmänna vägar. Andra har däremot i stor utsträckning kvar sträckningen enligt de äldsta kartorna. Till dessa hör de mellan Gamla Uppsala och Ulva, Broby och Holmsta, samt Vigle-Örke-Gysta. De hör hemma bland byvägarna. De senare visar därmed en hög grad av stabilitet och kontinuitet samt att de ännu fyller lokala behov.

Noter

- 1 Tollin 1989, s. 76.
- 2 Erikson 2001, s. 172 f.
- 3 Samuelsson 2001.
- 4 Holmbäck & Wessén 1933, s. 179.
- 5 Holmbäck & Wessén 1933, s. 159.
- 6 Göthberg, Lucas & Lucas 2015, s. 41 ff.
- 7 Zachrisson 1998, s. 165 ff.
- 8 Ljungkvist 2006, s. 157 ff.
- 9 Bratt 2008, s. 65 f.
- 10 Gräslund 1987, s. 241 f.
- 11 Hållans Stenholm 2012.
- 12 Zachrisson 1994, s. 226 ff.
- 13 Ambrosiani 1964, s. 209.
- 14 Göthberg 2007, s. 443 f.
- 15 Löfstrand 1973, s. 144 ff.
- 16 Hennius m.fl. 2016.
- 17 Wallström 1968.
- 18 Beronius Jörpeland m.fl. 2011, s. 27 f.
- 19 DMS 1984, s. 197 f.
- 20 Beronius Jörpeland m.fl. 2000, s. 33.
- 21 Lindqvist 1936, s. 35 ff; Ljungkvist 2006, s. 229.

Källor och litteratur

- Ambrosiani, Björn: *Fornlämningar och bebyggelse. Studier i Attundalands och Södertörns förhistoria* (Kungl. Vitterhets Historie och Antikvitetsakademien). Stockholm 1964.
- Beronius Jörpeland, Lena, Göthberg, Hans, Ljungkvist, John, Seiler, Anton, & Wikborg,

- Jonas: *Återigen i Gamla Uppsala. Utbyggnad av Ostkustbanan genom Gamla Uppsala* (Riksantikvarieämbetet. UV Rapport 2011:95, Upplandsmuseets rapporter 2011:15, SAU Rapport 2011:9). Uppsala 2011.
- Berónius Jörpeland, Lena, Lindblad, Karin & Lindh, Maria: *Projekt Uppdragsarkeologi. Vid Fyrisån – arkeologi i Östra Aros* (Rapport nr 2000:1. Riksantikvarieämbetet). Stockholm 2000.
- Bratt, Peter: *Makt uttryckt i jord och sten. Stora högar och maktstrukturer i Mälardalen under järnåldern* (Stockholm Studies in Archaeology 46). Stockholm 2008.
- DMS. *Det Medeltida Sverige. 1:2. Uppland, Tiundaland: Ulleråker, Vaksala, Uppsala stad.* red. Göran Dahlbäck, Olle Ferm, & Sigurd Rahmqvist (Kungliga Vitterhets Historie och Antikvitetsakademien). Stockholm 1984.
- Erikson, Marja: "En väg till Uppåkra" *Uppåkra – Centrum i analys och rapport* red. Lars Larsson (Uppåkrastudier 4. Acta Archaeologica Lundensia. Series in 8° No. 36). Lund 2001.
- Gräslund, Ann-Sofie: "Runstenar, bygd och gravar" *TOR* vol. 21. Uppsala 1987.
- Göthberg, Hans: "Mer än bara hus och gårdar" *Hus och bebyggelse i Uppland. Delar av förhistoriska sammanhang* red. Hans Göthberg (Arkeologi E4 Uppland – Studier volym 3. Upplandsmuseet, Riksantikvarieämbetet UV GAL, SAU). Uppsala 2007.
- Göthberg, Hans, Lucas, Malin & Lucas, Robin: "Solhem" *Gamla Uppsala – årsredogörelse* 2013. *Utbyggnad av Ostkustbanan genom Gamla Uppsala* (Statens Historiska Museer. Arkeologiska uppdragsverksamheten. Rapport 2015:28). Stockholm 2015.
- Hennius, Andreas, Sjöling, Emma & Prata, Sofia: *Människor kring Gnistahögen. Begravningsar från vendeltid, vikingatid och tidig medeltid* (Upplandsmuseets rapporter 2016:02, SAU rapport 2016:10). Uppsala 2016.
- Holmbäck, Åke & Wessén, Elias: *Svenska landskapslagar. Första serien. Östgötalagen och Upplandslagen*. Stockholm 1933.
- Hållans Stenholm, Ann-Mari: *Fornminnen. Det förflutnas roll i det förkristna och kristna Mälardalen* (Vägar till Midgård 15). Lund 2012.
- Lindqvist, Sune: *Uppsala högar och Ottarshögen* (Kungl. Vitterhets Historie och Antikvitetsakademien). Stockholm 1936.
- Ljungkvist, John: *En hiar atti rikR. Om elit, struktur och ekonomi kring Uppsala och Mälaren under yngre järnålder* (Aun 34). Uppsala 2006.
- Löfstrand, Lars: "Långhundraleden, Falebro och landhöjningen" *TOR* vol. 15 1972–73. Uppsala 1973.
- Samuelsson, Bengt-Åke: "Kan gravar spegla vägars ålder och betydelse? Ett exempel från Söderslätt i Skåne" *Uppåkra – Centrum i analys och rapport* red. Lars Larsson (Uppåkrastudier 4. Acta Archaeologica Lundensia. Series in 8° No. 36). Lund 2001.
- Tollin, Claes: "Håbolandet under vikingatid och äldre medeltid" *Arkeologi på väg. Undersökningar för E18 Enköping–Bålsta* red. Agneta Modig (Riksantikvarieämbetet, Byrån för

- arkeologiska undersökningar). Stockholm 1989.
- Wallström, Örjan: Rapport angående undersökning av fornlämning vid Kumla 7:1, Danmarks sn, Uppland. Upplandsmuseet 1968 [opublicerad].
- Wexell, Astrid: "Danmarksby – en by redan under folkvandringstid?" *Långhundraleden – en seglats i tid och rum* (50 bidrag om den gamla vattenleden från Trälhavet till Uppsala genom årtusenden, sammanställda av redaktionsgruppen inom Arbetsgruppen Långhundraleden). Uppsala 1993.
- Zachrisson, Torun: "The Odal and its manifestation in the Landscape" *Current Swedish Archaeology* vol. 2. 1994. Stockholm 1994.
- Zachrisson, Torun: *Gård, gräns och gravfält. Sammanhang kring ädelmetalldepåer och runstenar från vikingatid och tidig medeltid i Uppland och Gästrikland* (Stockholm Studies in Archaeology 15). Stockholm 1998.

Hans Göthberg är fil. dr i arkeologi med inriktning på främst järnålder och verksam vid Upplandsmuseet.